

Landgoederen in de weg

Rotterdamsebaan stuit op historische buitenhuizen

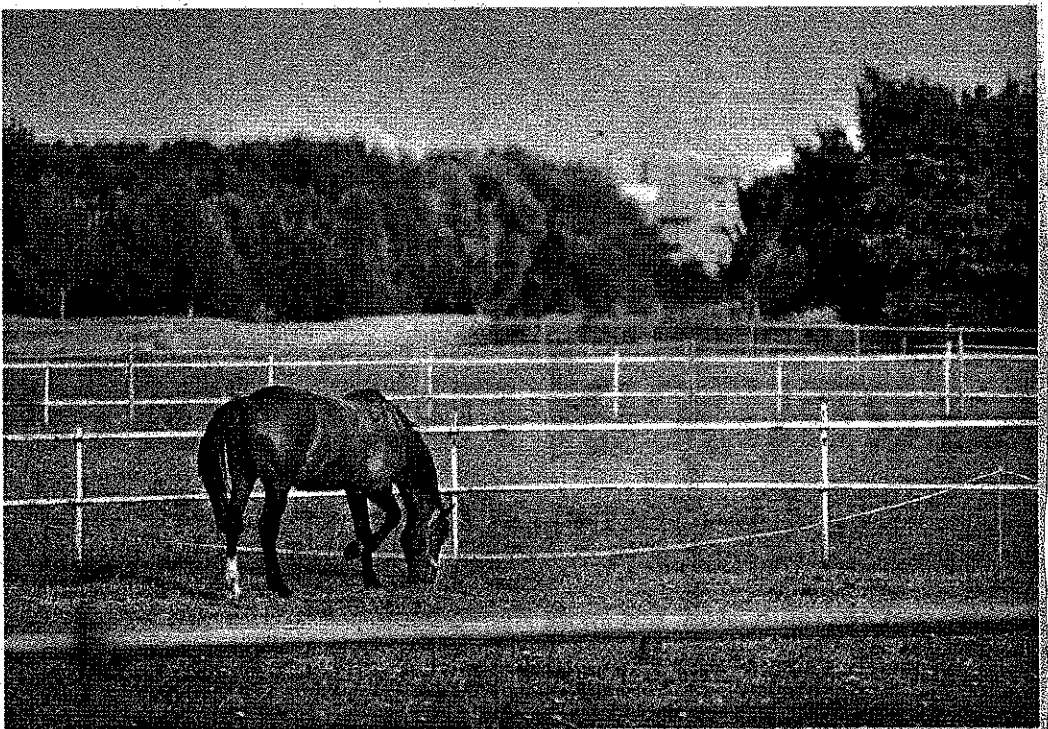
DEN HAAG • Landgoederen waren ooit van de rijke lui. Nu zijn het rustpunten in het stedelijk landschap. De aanleg van de Rotterdamsebaan zal daarom bijna geheel ondergronds moeten.

JAN-HENDRIK BAKKER

Dat laatste vindt de provincie nu ook. Want een van de belangrijkste obstakels voor de Rotterdamsebaan - het stuk snelweg dat de Binckhorst met knooppunt Ypenburg moet verbinden - zijn de buitenhuizen van de rijken van vroeger. „Dat klinkt elitair, maar nu zijn het gebieden die openbaar zijn en waar op zondagen druk gewandeld kan worden. Het zijn cultuurhistorische rustpunten in de drukte van de stad geworden,” zegt Gerdy Verschuure, die als landschapsarchitecte verbonden is aan de Technische Universiteit Delft.

Ze ijvert al jaren voor meer waardering voor de functie van landgoederen en lijkt nu op haar wenken bediend te zijn door de provincie Zuid-Holland. Die wil landgoederen en hun omgeving gaan beschermen. Het betekent dat straks de tunnel niet achter landgoed Zeerust uit de grond mag komen, maar verderop.

„Landgoederen werden in de zeventiende eeuw gebouwd en betrokken door rijke lieden uit de stad. Ze vestigden zich aan de drukke Vliet, waar ze flink konden pronken met hun luxe. Maar hun uitzicht was op de polder, volgens lijnen die vaak juridisch vastgelegd werden. Frederik Hendrik bij voor-



Het landgoed naast Drievliet: ooit van de rijken, nu rustpunt in het stedelijk landschap. FOTO FRANK JANSEN

« Tegenwoordig zijn het gebieden die openbaar zijn en waar 's zondags druk wordt gewandeld.

Gerdy Verschuure (TU)

beeld wilde vanuit zijn buitenhuis aan de Van Vredeluchweg in Rijswijk zicht op de Nieuwe Kerk van Delft, waar zijn vader lag begraven.”

De gebouwen van de buitens en de zichtlijnen liepen meestal parallel aan de strakke lijnen van de slo-

ten in het polderlandschap. „Toen was dat iets heel nieuws. Uit het buitenland kwam men daar zelfs voor kijken,” aldus ir. Verschuure.

Verschuure werkt namens de TU Delft voor Stichting Meivliet, die met geld van de provincie en het Rijk de cultuurhistorische samenhang van het landschap in de Vlietzone verdedigt. „Dat er een weg moet komen naar de Binckhorst is niet de discussie. Je kunt het ook zo doen dat het de zichtassen niet aantast.”

De Rotterdamsebaan begint zijn tunneltracé vanaf de Binckhorst en

duikt dan op achter Zeerust en de andere landgoederen Hoekenburg en Arentsburg. Zelfs als het traject dan nog verdiept in het landschap zou komen te liggen, doorsnijdt het toch de grond. Eventuele wandel- en fietsroutes zijn dan voorgoed onmogelijk ter plekke.

Een ander punt van zorg is dat ter plekke nog ondoorzochte resten van het Forum Hadrianum vermoed worden. De Romeinse nederzetting die veel bekendheid heeft in de regio. Voorlopig is de vraag niet of de verlengde tunnel nodig is, maar vooral wie dat gaat betalen.